



ART DECO és MODERNIZMUS

Lakásművészet Magyarországon 1920–1940

KIÁLLÍTÁSVEZETŐ
GYEREKEKNEK



Iparművészeti Múzeum



Koncz Kinga – Sziray Zsófia

ART DECO és MODERNIZMUS

Lakásművészet Magyarországon 1920–1940

KIÁLLÍTÁSVEZETŐ
GYEREKEKNEK

KEDVES FIATAL LÁTOGATÓ, KEDVES

Szeretettel üdvözlünk az Iparművészeti Múzeumban. Ez a füzet az Art deco és modernizmus – Lakásművészet Magyarországon 1920–1940 című kiállítás felfedezésében kalauzol Téged, ahol sok-sok lakberendezési tárggyal találkozol majd. Amiket látni fogsz, körülbelül a dédnagyszüleiddel egyidős múzeumi kincsek. Az art deco (ejtsd: árt dekó) egy francia eredetű, díszítést kedvelő stílus, míg a modern stílus az egyszerű és praktikus tárgyakat jelenti. A kiállított bútorok egykor családok otthonait díszítették, tették kényelmessé és jól használhatóvá. Biztosan neked is sok olyan tárgyad van, amiket szeretsz, amik hozzátartoznak az otthonodhoz – legyenek akár dísz tárgyak, akár használati tárgyak. Lakókörnyezetünk sok mindent elárul rólunk, például milyen színeket szeretünk, rendszeretők vagy rendetlenek vagyunk-e, mekkora helyre van szükségünk, illetve mennyi időt töltünk otthon. Ugyanígy a múltban élt emberekről, életmódjukról is sok mindent megtudhatunk az őket körülvevő tárgyakat megismerve. Induljunk el együtt erre az izgalmas felfedező útra!

A füzetben több helyen találkozol majd kérdésekkel, illetve megkérünk, hogy tervezz, rajzolj új tárgyakat is. Ahol egy-egy kérdésre konkrét válasz van, azt ezzel a szimbólummal → jelöltük, ilyenkor a megoldást hátul találod. A tervezési feladatokat pedig ezzel a jellel jelöltük.

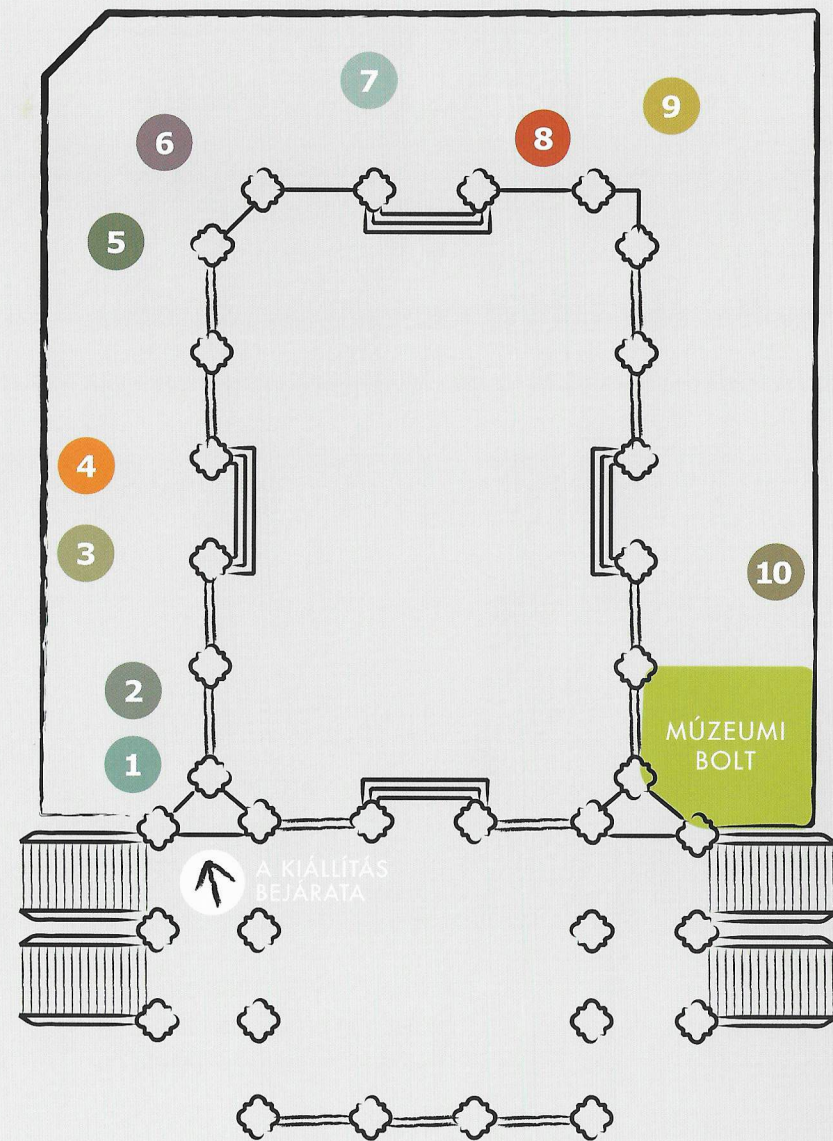
Az elkészült munkádat:

✉ küldd el nekünk e-mailben erre az e-mail címre:
muzeumpedagogia@imm.hu, vagy
postázd erre a címre:

✉ **Iparművészeti Múzeum – Múzeumpedagógiai Osztály,
1091 Budapest, Üllői út 33-37.**

🚶 Ha esetleg erre jársz, személyesen is elhozhatod és leadhatod munkádat a múzeum főbejáratnál található információs pultnál **nyitvatartási időben K-V: 10:00 – 18:00.**

Minden beküldött munkát múzeumi ajándéktárgyakkal – ceruzával, képeslappal és csodaszép könyvjelzőkkel – jutalmazunk meg, amit postán juttatunk el Hozzád. Kérlek, írd meg a címedet, hogy elküldhessük Neked!



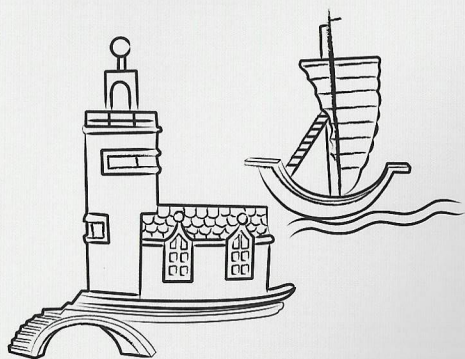
- | | | |
|--------------|------------------|---------------------|
| 1 Szekrényke | 4 Japán fejdísz | 7 Csövázás bútorok |
| 2 Karosszék | 5 Oroszlán | 8 Kétajtós szekrény |
| 3 Tükör | 6 Kaktuszállvány | 9 Asztali lámpa |
| | | 10 Debreceni vásár |

SZEKRÉNYKE

Első tárgyunk egy rendhagyó formájú és színű szekrényke 1927-ből, melynek tervezője az építészként és bútortervezőként is elismert Kozma Lajos volt.

Figyeld meg a bútor díszítményeit! A különleges vitorláshajó mellett egy épületet találsz, mindezt látványos, csillogó keretezés veszi körül.

A feltűnő díszítés az art deco jellegzetessége. A szekrényke lekerekített sarkaihoz hasonló a lábak íves kialakítása – ugye, ez szerinted sem mindennapi? A kiállításon további piros vagy más élénk színű bútorokkal, dísz tárgyakkal is fogsz még találkozni. Ezt a csoportot apró bútoroknak vagy kisbútoroknak is hívták. Nagyon szerették ebben a korszakban, mert könnyűek voltak és több célra is lehetett őket használni. Ilyen kisbútorok például a zsúrkocsik és a virágállványok is.



Neked van otthon saját tárolód, amiben a személyes kincseidet tartod?

Szerinted kinek tervezte Kozma Lajos a szekrénykét?

Te mit tartanál benne?

Praktikusnak találsz, hogy lábakon áll? Miért?



KAROSSZÉK

Ezt a karosszéket is, mint a piros szekrénykét, Kozma Lajos tervezte.

Ez a karosszék biztosan a szoba ékessége volt. **Az art deco elnevezéssel illetett időszakban nagyon változatos díszítőelemeket használtak.** Vannak közöttük zsúfolt, kacskaringós keleti motívumok, élénk, színes tárgyak,

arany és ezüst színűre festett berendezési elemek. Itt például keleti díszítések elevenednek meg. Figyeld meg, milyen minták díszítik a karosszék támláját, és azok hogyan kapcsolódnak egymáshoz!



Tennél-e huzatot a székre?

Ha személy lenne ez a karosszék, milyen korúnak képelnéd? Mivel foglalkozna?

Nálatok milyen karosszék van otthon? Ki szokta főleg használni?



Tervezz hozzá kiasztalt és állólámpát! Ha a terveidet elküldöd nekünk, múzeumi ajándéktárgyakkal jutalmazunk meg.



TÜKÖR

Szoktad magad hosszan a tükörben nézegetni? Megfigyelni a tükörképét?

Van egy nagyon híres történet, Nárцisz, azaz Narcissos (ejtsd: nárcisszosz) mondája. Kemény-szívú volt, visszautasított sok-sok nimfát, akik szerelmesek voltak belé, ezért megátkozták őt. Az lett a büntetése, hogy a saját tükörképébe szeretett bele. Egy alkalommal, amikor vadászni ment, a folyó vizében megpillantotta a saját arcképét, amibe olyan szerelmes lett, hogy nem tudott tőle megválni.

Megpróbálta megölelni a vízen tükröződő képet, de ez nem sikerülhetett neki, s ezért ő is ugyanúgy szenvedett, mint azok a nimfák, akiket ő elutasított. Többé nem tudott elszakadni ettől a képtől, végül behalt a bánatba. Később azon a helyen ahol ült, néhány sárga virágot, nárciszt találtak. A nárcisz róla kapta a nevét, és azóta az önimádat jelképe, mivel a virág szirmjai is kicsit befelé hajlanak, ezért nem illik nárciszt ajándékba vinni, hiába szép virág.

Visszatérve a tükörhöz, nézd meg a keretezését: olyan, mint a piros szekrényke díszítése. Pillants bele a legközelebbi tükörbe, mintha festményt néznél, a bekeretezett arc képed tekint rád vissza.



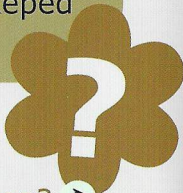
Milyen helyiségekben szoktunk tükört elhelyezni? →

Hogyan változnak az irányok a tükörben? →

A nárciszon kívül milyen más tavaszi virágokat ismersz? →

Ismersz más mitológiai alakot is?

Sorold fel őket! Ha szükséges, kérj segítséget a szüleidtől! →



JAPÁN NŐ FEJDÍSSZEL

MASZK, FALDÍSZ



Ha az ember másnak szeretne látszani, mint amit a tükörképe mutat, maszkot is viselhet. Te minek öltöztél legutóbb a farsangi mulatságon? Volt rajtad álarc, esetleg ki volt festve az arcod?

A maszkok viselése több kultúrában is különleges alkalmakhoz kötődik: az ókori görögök színházi előadások alkalmával hordták őket, a törzsi népek pedig különböző vallási szertartások esetén viseltek maszkokat. Biztosan hallottál már a velencei karneválról is, ahol a télbúcsúztatás jelmezes felvonulásának kellékei a mives kerámiamaszkok. A kiállított tárgy, ez az agyagból készült, kiégetés után pedig színes mázakkal festett, majd ismét kiégetett maszk nem igazi használatra készült, hanem falidísznek. **A kor divatos témáját jelentette a távoli tájak embere, afrikai és távol-keleti nőket ábrázoló maszkok is készültek.** Mivel falidísznek szánták őket, gyakran a díszítmények nem túlságosan kidolgozottak, hiszen úgyszólván távolabbról figyelik meg őket a nézők.



Milyen távol-keleti országokat tudsz felsorolni? →

Nevez meg keleti harcművészeti ágakat! →

Kóstoltál már szusit vagy pekingi kacsát? Meg tudod mondani, melyik országból származnak? →

Melyik magyar városhoz kötődik a busójárásnak nevezett népszokás, amely során ijesztő maszkokba és jelmezekbe öltöznek a helyi lakosok? →



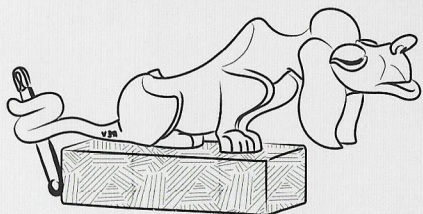
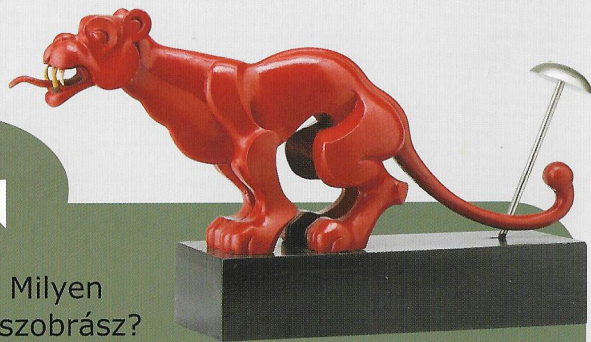
OROSZLÁN

Nézd meg az oroszlánt! Milyen pillanatban ábrázolta a szobrász?

Mire készül éppen? Az oroszlán

alakjában, ha figyelmesen megnézed, mozgalmasság és lendület fejeződik ki. **A piros szín az erőt, a vadságot hangsúlyozza.** Figyeld meg a jól láthatóan kidolgozott izmokat!

Ebben a korszakban jellemző volt, hogy így ábrázolták az állatokat. Az oroszlán szinte nem is szobor, hanem egy életre kelt tárgy. Rév István Árpádra, a szobor faragójára főleg mint bábkészítőre emlékeznek, számos hasonló állatszobrot és berendezési dísz tárgyat faragott. Amolyan ezermester volt, aki játékgyárat alapított, építészeti irodát nyitott, illetve fiatal korában plakátokat is tervezett.



Felismered, milyen anyagból készült az oroszlán? Becsapós! →

Mi lehet a funkciója?
Te mire használnád? →

Hol találkozol a piros színnel a városban?
Ahol ilyen látsz, mit jelent? →

Készíts te is a kedvenc állatodat ábrázoló plakátot! Használj vízfestéket vagy zsírkrétát. Ha elkészültél, küldd el nekünk a bevezetőben leírt módon. Ne felejtse el a saját nevedet és az alkotás címét feltüntetni! A plakátért cserébe mi megjutalmazunk.

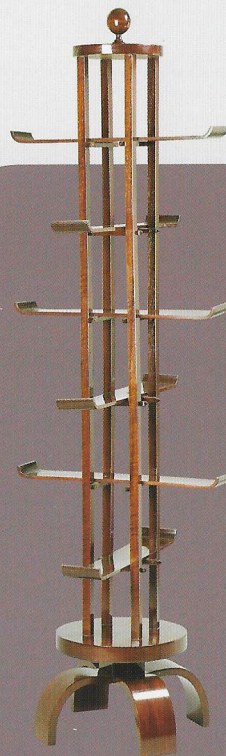


KAKTUSZÁLLVÁNY

A növények nemcsak a lakás díszei, hanem egészséges és kellemes otthont teremtenek. A kaktuszállvány tervezője, Kozma Lajos, akinek a neve már ismerősen csenghet, arra törekedett, hogy a virágtartó modern és praktikus legyen, ezért semmi felesleges részletet sem találsz rajta. Ha visszagondolsz az általa tervezett piros szekrénykére és karoszekre, láthatod, milyen sokat egyszerűsödött a stílusa.

Ebben az időben a házakat úgy tervezték, hogy minden tárgynak meglegyen a megfelelő helye, és az építész gyakran maga találta ki, mi hova kerüljön.

Kozma például úgy gondolt a lakásra, mint az ember teljes, sok különböző feladatot ellátó környezetére. A ház egy étterem, ahol eszünk, egy könyvtár, ahol olvasunk, de egyben játszótér és pihenőhely is. A lakások hatalmas ablakain sok fény áramlott be, ami egyaránt jó a virágoknak és a ház lakóinak is. Nagyon kedvelték a különleges növényeket, például a kaktuszokat és a pozsgásakat.

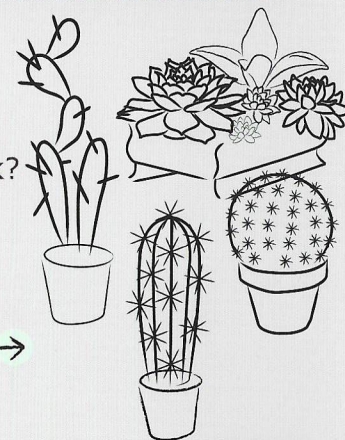


Mi másra használnád ezt a tárgyat? →

Ti hol tartjátok a virágaitokat otthon? Milyen virágaitok vannak?

Mennyire találsz praktikusnak ezt a tárgyat?

Milyen növények nem férnének el rajta? Nevezd meg néhányat! →



CSŐVÁZAS BÚTOROK

A korábban megfigyelt karosszékhez képest itt egy teljesen más megjelenésű bútorcsaláddal találkozol, pedig körülbelül egyidősek.

Ebben az időszakban jelent meg a **modernizmus mint irányzat, amely kizárólag a használhatóság szempontjait, a praktikusságot vette figyelembe, hiányoztak róla a díszítmények.**

A hajlított fémcső a bútortervezésben új és viszonylag olcsó anyagnak számított, ami alkalmas volt arra is, hogy nagy mennyiséget készítsenek belőle. Az első acélcső széket Breuer Marcell pécsi származású építész tervezte. Az ötletet a bicikli kormányáról merítette, ami szintén erős, mégis könnyű és jól alakítható csőből készül. Amikor ő fiatal volt, egy különleges németországi iskolában, a Bauhausban tanított, az elnevezés szó szerint azt jelenti: építs házat. Az itt tanuló főiskolások modern stílusban terveztek bútorokat, textileket, használati tárgyakat, de akár épületeket is. A Bauhaus iskola szemléletét például az IKEA mai bútorain is felfedezheted.



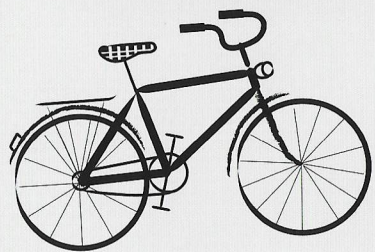
Számold meg, hány acélcső elemből áll össze a karosszék! →

Ránézésre kényelmesnek találsz?

El tudnád képzelni egy mai iroda berendezési tárgyaként?

Rajzold le a karosszéket egy általad tervezett, tetszőleges színű és mintájú új huzattal!

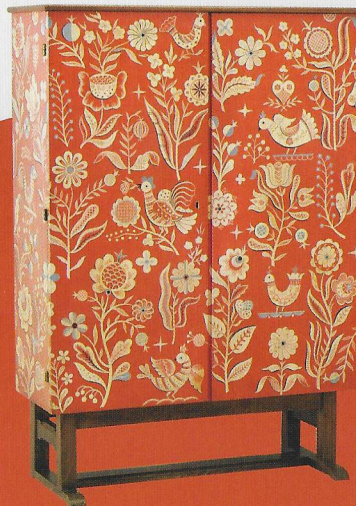
A tervedet küldd el nekünk e-mailben!



KÉTAJTÓS SZEKRÉNY

Ennek a különleges, festett szekrénynek a díszítését Lukács Kató grafikusművész tervezte, aki gyakran dolgozott együtt bútortervező férjével, Kaesz Gyulával. **A népművészeti minták nagyon népszerűek voltak ebben az időszakban.**

Sokan járták a falvakat, és gyűjtötték, azaz lerajzolták vagy lefényképezték az ott látott népi díszítőmotívumokat. Ezeket később bútorok faragott és festett díszítéseiként, tapéta- és textilterveknél, vagy akár az épületek díszítményeként is felhasználták. A múzeumból hazafelé menet, a bejárati ajtón kívüli előtérben nézz fel a mennyezetre, itt is hasonlóan gazdag és színes népművészeti díszítéssel találkozol majd.

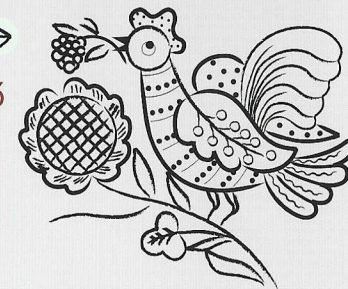


Mivel foglalkozik a grafikus? →

Gyűjtsd össze, hány különböző madarat ábrázolt a művész! →

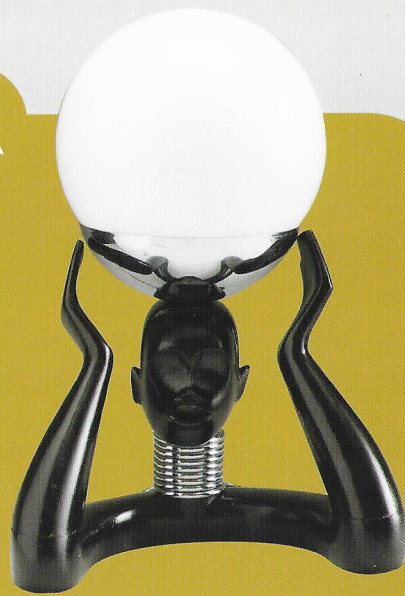
Keresd meg a tervező monogramját a szekrény festett virágai és madarai között!

Mit tarthattak benne? Te mit tennél bele? →



ASZTALI LÁMPA

Emlékszel még a maszkokra? Azok között is találkozhattál egy hasonló, afrikai női arcot ábrázoló falidísszel. **Ebben az időszakban számos olyan tárgy született, amelyeket különös alakok díszítenek és nehezen lehet eldönteni azt, hogy pontosan mire is használták őket.** A szép, sötét bőrt utánzó lámpatest



fából készült, amit gondosan csillogóra csiszoltak. A nyakába fém gyűrűket illesztettek, éppen úgy, mint a thaiföldi és burmai zsiráfnyafú nőknek. A hosszú nyak a gazdagság és a szépség jelképe e távoli vidéken, míg más elképzelések szerint a tigrisharapás ellen hordták a nők a nyakspirált, de ez utóbbi lehet, hogy csak szóbeszéd. Egyébként a nyakban viselt karikákat a lányok tizenéves korukban kezdik el viselni, amire felnőnek körülbelül 4–5 kg tömeget is elérheti a nyakban hordott dísz súlya.

Visszakanyarodva a lámpához, ha felkapcsolják olyan, mint ha a lány a teliholdat vinné a fején. Ez a lámpa önmagában is jó példa arra, hogyan használták fel több különböző kultúra jellegzetességeit egy tárgy elkészítéséhez.



Nézd meg figyelmesen, hogyan illeszkednek a lámpa egyes részei?

Keresd meg a világtérképen Thaiföldet és Afrikát!

Hol helyeznéd el ezt a lámpát?

Fényképezd le a kiállításon Neked leginkább tetsző tárgyat, és küldd el nekünk a képet e-mailben!



DEBRECENI VÁSÁR FALIKÉP

Nézd meg közelebbről ezt a kerámiából készült, színes mázakkal festett faliképet, melyen egy vidéki vásár gazdag forgatagában érezheted magad!

A mai, városi piacokon

leginkább csak élelmiszert veszünk, de régebben a vásárokon élő állatok, különféle borok, textilek és csizmák is gazdára találtak, gyakran csere útján. A vásárból nem hiányozhatott a mézeskalácsárus sem, talán te is láttál már tükrös mézeskalácsszívet. Keresd meg a képen a mézeskalácsárust! Ma hol tudnál mézeskalács-szívet venni? A vásárok időpontját minden évben előre kihirdették, voltak tavaszi és karácsonyi vásárok. A hét utolsó napján is rendeztek vásárokat, a vásárnap szavunk innen ered.

?

Te szoktál-e piacra menni a szüleiddel? Tudod, hol van a hozzátok legközelebb eső piac?

Hogy nevezzük német eredetű szóval a cipő- és csizmakészítő mesterembereket? →

Figyeld meg a gyerekek ruháit a képen! Mennyire hasonlít a felnőttek viseletére?

Milyen piacot ismersz még a hagyományos piacon kívül? →



MEGOLDÁSOK



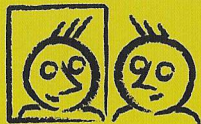
TÜKÖR

Tükröt elhelyezni leggyakrabban az előszobában, a fürdőszobában és a hálószobában szoktunk.

Az irányok ellenkezőjükre fordulnak (pl. ha balra mutatok, a tükörképem önmagához képest jobbra mutat).

Tavaszi virágok többek között a kankalin, az ibolya, a gyöngyvirág, a tulipán és a pitypang.

A görög mitológia alakjai például Zeusz, aki a főisten, Aphrodité (ejtsd afrodité), a szerelem és a szépség istennője, Pallasz Athénéé, a bölcsesség és a jog istennője és Hermész, aki az istenek hírnöke.



JAPÁN NŐ FEJDÍSSZEL

Távol-keleti országok többek között Kína, Japán, Vietnam és Korea.

Keleti eredetű harcművészetek például a cselgáncs, azaz dzsúdó, a karate, az aikido, a szumo és a tai-chi (ejtsd: táj csi).

A szusi japán eredetű étel, főtt, ecetes rizst jelent, amit legtöbbször tengeri hallal tálalnak. A pekingi kacsá pedig kínai eredetű, mézben-borban pácolt, zöldhagymával és palacsintával felszolgált ételkülönlegesség.

A busójárás Mohács városának hagyományőrző népszokása, látványos farsangja, melyre tízezrek látogatnak el minden évben.

OROSZLÁN

Az oroszlán fából készült, amit utána festékekkel vontak be.

Eredeti funkciója könyvtámasz vagy dísz tárgy lehetett.

A piros színnel például a városi közlekedés során találkozol, a jelzőlámpán tilosat jelent az átkelő gyalogosnak vagy az autósoknak.



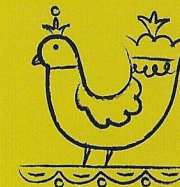
KAKTUSZÁLLVÁNY

Mi ezt a tárgyat alkalmi ruhafogasként, ékszertartóként, apró dísz tárgyak tárolására alkalmas bútorként és akár környezetbarát karácsonyfaként is el tudjuk képzelni.

Nem férne el rajta például a szobafikusz, a pálma, a sárkányfa, illetve bármilyen más nagyméretű szobanövény.

CSŐVÁZAS BÚTOROK

A karosszék 6 db acélcső elemből áll.



KÉTAJTÓS SZEKRÉNY

A grafikus többek között könyvek, emblémák, névjegykártyák, plakátok és szórólapok tervezésével foglalkozik. A könyvekben található rajzokat is ő készíti.

A művész hétféle különböző madarat festett a szekrényre. **Eredetileg ruhaneműk** tárolására szolgált.

DEBRECENI VÁSÁR – FALIKÉP

Német eredetű szóval **suszternek hívjuk** a cipész-mestereket, akik cipőt készítenek és javítanak.

Egyéb piacok a virágpiac, halpiac vagy a bolhapiac, ahol apró tárgyak cserélnek gazdát.



Szerzők: **Koncz Kinga, Sziray Zsófia**

A kiállítás kurátora: **Horányi Éva**

Szakmai lektor: **Horányi Éva, Reichart Dóra**

Nyelvi lektor: **Pataki Judit, Veress Orsolya**

Fotók: **Áment Gellért**

Grafikai terv: **Szász-Benczúr Zsuzsa**

Nyomta és kötötte: **Pannonia Print Kft.**

Felelős kiadó: **Dr. Takács Imre,**

az Iparművészeti Múzeum főigazgatója

ISBN 978-615-5217-03-6



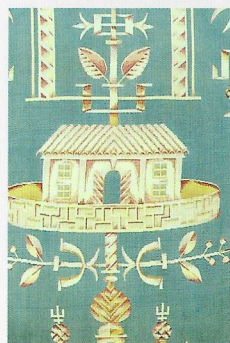
Nemzeti
Kulturális
Alap



NEMZETI ERŐFORRÁS
MINISZTERIUM



A 20. század elejének változatos bútorai közül közül itt három széket mutatunk be, de eltüntettük róluk a kárpitozást. Oldalt a háttámlák díszítését láthatod. Melyik székhez melyik illik? Kösd össze egy vonallal az összetartozó képeket!



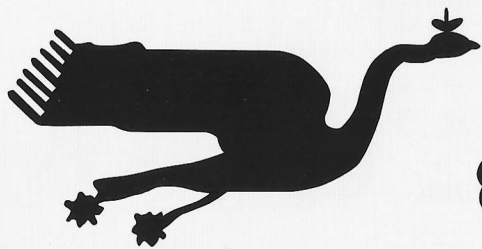
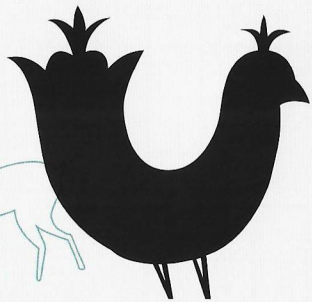
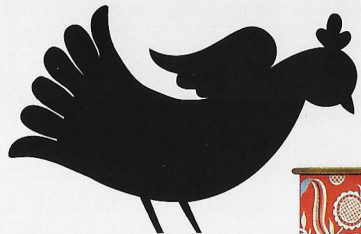
ART DECO és MODERNIZMUS feladatok a kiállításhoz 1.

11 bútortervező nevét rejtettük el a betűk között. A kicsi képeken egy-egy művész, egy-egy bútor látható. Ha megtaláltad a nevet, írd az általa tervezett bútor alá!

B	R	E	U	E	R	Ö	D	K	Í
T	I	A	N	G	S	A	P	O	N
K	A	E	S	Z	R	Ü	L	L	L
U	X	F	R	H	A	Ó	V	O	K
F	T	K	S	B	A	J	F	Z	P
E	K	O	Z	M	A	L	É	S	C
U	G	V	R	I	R	U	A	V	Q
E	T	Á	L	O	S	T	E	Á	B
R	B	C	É	M	I	N	Á	R	Y
W	N	S	L	Ű	N	A	G	Y	Ö



Melyik a kakukktojás? Három madárka ezen a szekrényen látható, a negyedik azonban nem. Találd ki, hogy melyik az, keresd meg azt a tárgyat, amelyikről származik, írd a megnevezését a madár képe mellé!



A kiállított bútorokon sokféle díszítőtechnikát figyelhetsz meg. Ezek közül mutatunk be most néhányat. Szerinted melyik a 20. század újítása? Karikázd be a nevét!

Intarzia:

a bútorművészségben a díszíteni kívánt, egységes falap felületéből a díszítőmin-tának megfelelő idomokat vágják ki, és azokba az eredetitől eltérő színű fa, olykor fém, elefántcsont vagy gyöngyház betéteket ültetnek be.



Kárpitozás:

Az ülő- és fekvőbútorokat hevederek, rugók, vásznak, löszőr egymás fölé helyezett rétegeiből alkotott párnázással teszik kényelmesebbé, végül bútorszövettel vonják be.

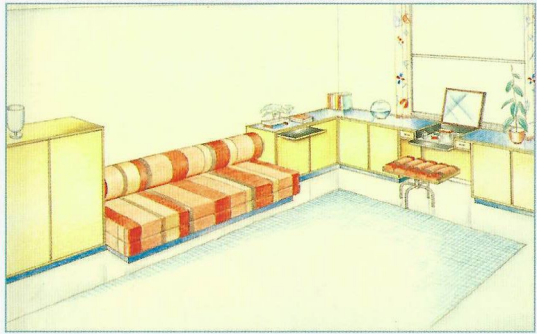
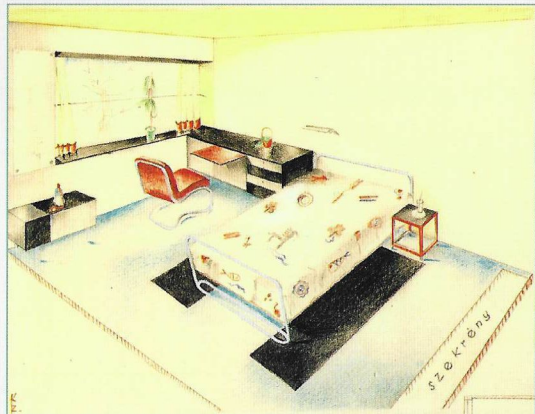
Krómozott acélső:

A krómozással rozsdamentessé tett acélsövet könnyen lehet nyújtani, izzítani, kalapálni, géppel alakítani. A kívánt formára hajlított csövet eleinte bútoralkatrészek (pl. lábak, karfák) készítésére használták, később a teljes bútorváz anyaga lett. Előnye, hogy sorozatban gyártható.

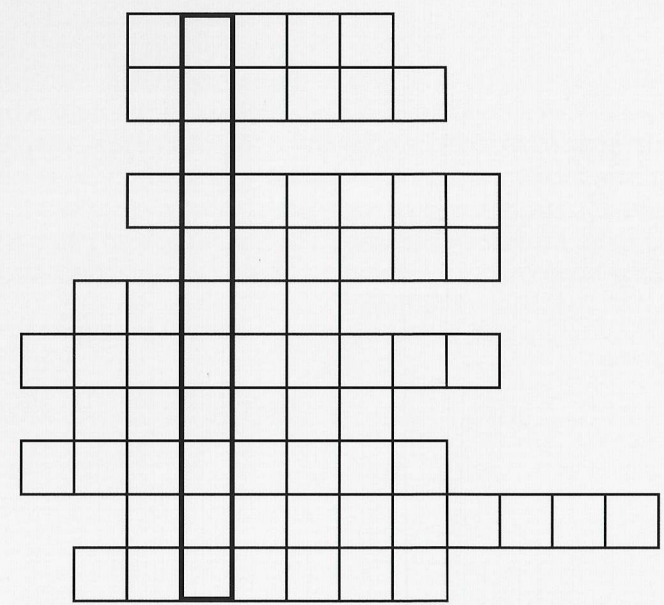


ART DECO és MODERNIZMUS feladatok a kiállításhoz 2.

A rajzokon a korszak egyik kiváló belsőépítésze,
Kovács Zsuzsa bútorterveit látod.
Te hová tennél lámpát ezekben a szobákban?
Rajzold rá a képekre az előző oldalon lévő lámpákat!
Ha szerinted más lámpa illik ide, tervezd meg!



A függőleges sor betűit összeolvastva
a kiállításon szerepő egyik ötvösművész nevéét kapod meg.



- 1. Nemesfémekkel dolgozó művész. 2. Talpból, kupából és a kettőt összefogó nodusból álló ivópohár vagy liturgikus edény. 3. Zárt betű: V. 4. A dohányzás kelléke.
- 5. Közepes keménységű, közepes olvadáspontú, jól alakítható, ezüstfehér fém. Gyakran alkalmazzák bevonatként más fémek korrózió elleni védelmére. Ilyen formában találkozhatsz vele a kiállításon is. 6. Világítótest. 7. A fémművesség egyik művelete, eszköze a kalapács. 8. Ivóedény. 9. Sárga színű fémötvözet, réz és cink ötvöze. Az iparban igen sokféle módon használják, többek között fúvós hangszerek készülnek belőle. 10. Az ötvösművességben a fémfelület végső megmunkálása, finom díszítések fémbe vésése, karcolása, csiszolása.
- 11. Stílusirányzat, az 1920-as, 30-as évek építészeti és iparművészeti irányzata, kiállításunk címadója.

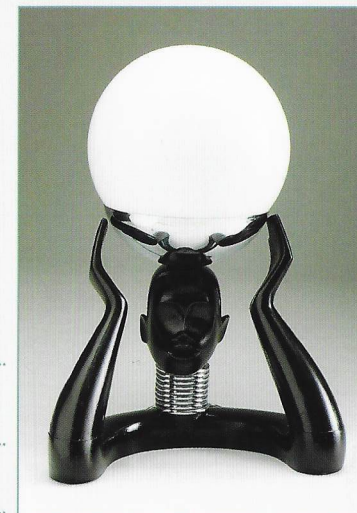
A népművészeti motívumok az art deco fémtárgyakon is fellelhetők.



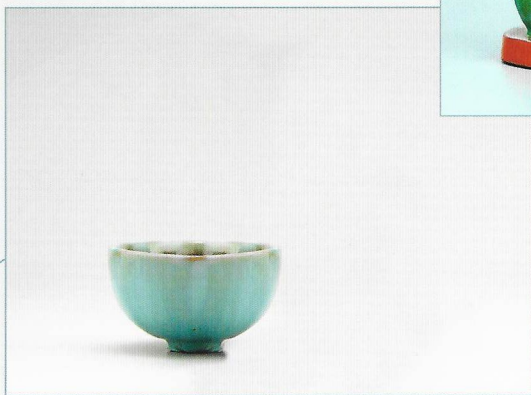
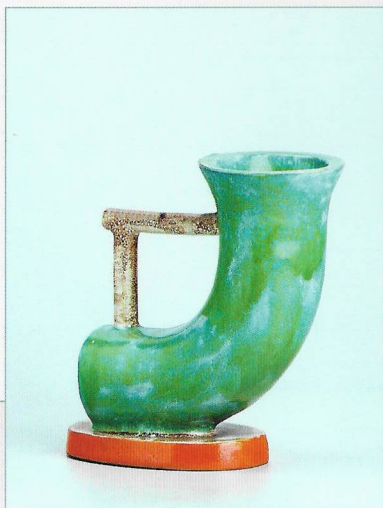
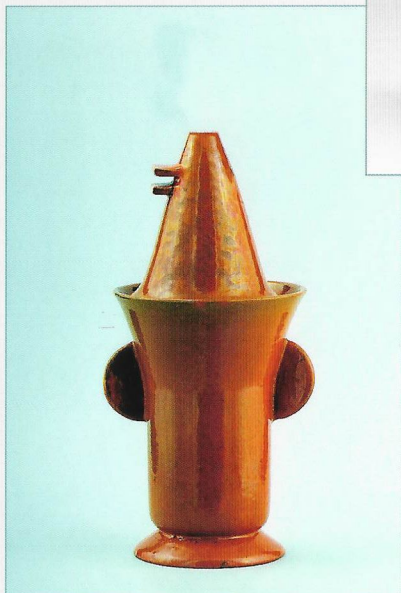
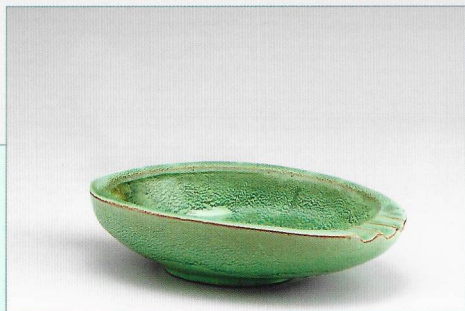
Magyarországon a 19. század óta sajátos műfajt képeznek a népművészetben a dunántúli betyárábrázolások. Többségük a betyárokról szóló balladák és mondák megjelenítése főként tükrösre, borotvatokra, gyufatartóra faragva. A figurákat gyakran egy sajátos, elől- és oldalnézet „keverékében” ábrázolják: az arc vagy az egész felsőtest szemből, az alsótest oldalról látható. Különösen kedvelték a betyár és kedvese páros ábrázolását. Ezt a hagyományt eleveníti fel a képen látható két dísz tárgy.

Keress a kiállításon hasonló ábrázolásokat!
Sorold fel, milyen tárgyakon találkoztál velük!

A 20. század elején az ötvösművészek sok olyan fémből is készítettek művészi használati tárgyat, ami korábban csak ipari célokra szolgált. Milyen anyagokat használtak fel ezekhez a lámpákhoz?

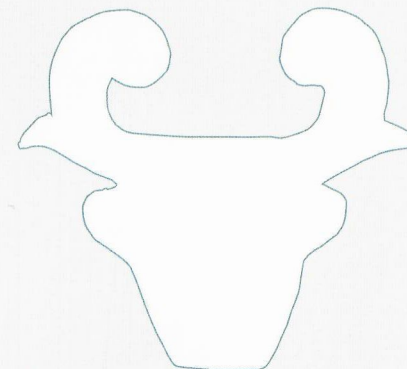
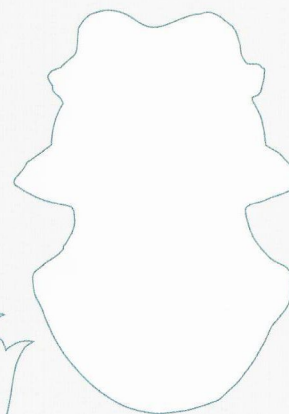
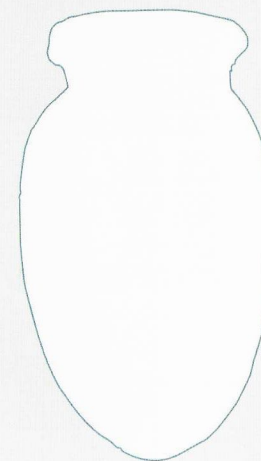
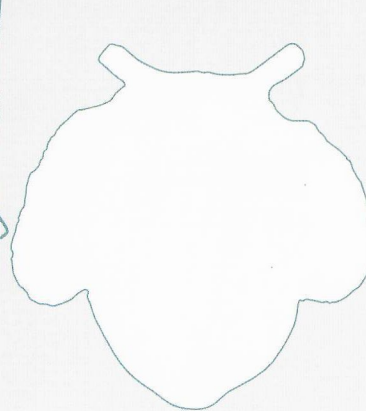


A kiállításon sok kedves állatfigurával találkozhatasz.
Néhány közülük önálló dísz tárgy, mások használati tárgyakat díszítenek.
A képen látható kerámiákról eltüntettük az állatkákat.
Keresd meg őket, és rajzold vissza a tárgyra!



ART DECO és MODERNIZMUS feladatok a kiállításhoz 3.

Az art deco művészei szívesen készítettek különféle maszkokat,
amelyekkel a szobák falát díszítették.
Nézz körül a kiállításon, figyeld meg alaposan a maszkok alapformáit,
majd fejezd be az elkezdett maszkokat!



A magyar art decó egyik jellegzetessége a népművészeti motívumok felhasználása. Sok olyan bútor, edény és egyéb használati tárgy készült a 20. század első felében, amelynek formája, díszítése a régi paraszti otthonok berendezését idézi fel. A népviselet is az érdeklődés középpontjában állt. A kiállításon nem csak az itt látható népviseletbe öltözött szobrocskák, hanem több különböző tárgyon megjelenő díszítmény bizonyítja ezt.

Sorolj fel néhány tárgyat, amelyen népviseletes figurát láatsz!

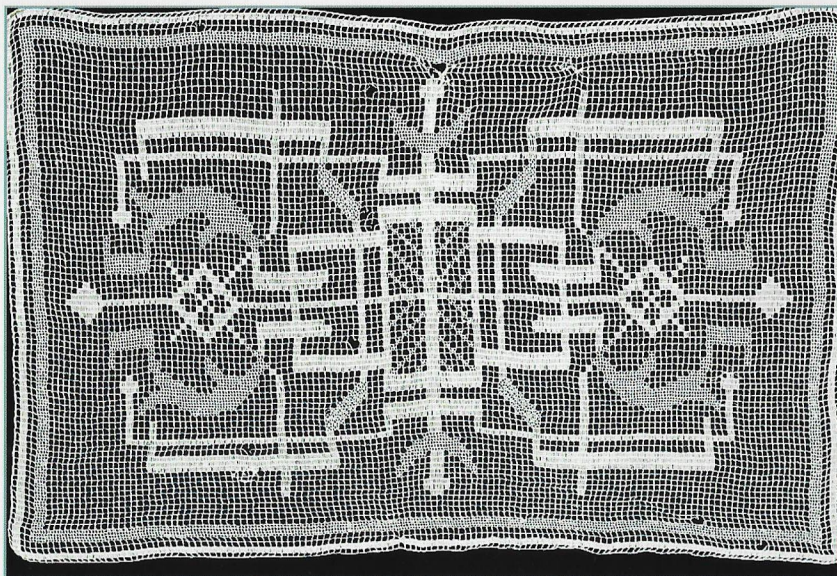


Gorka Géza a 20. század első felében élt magyar keramikuskok egyik legjelentősebb alakja. A népművészet hagyományát továbbfejlesztve alkotott modern kerámiákat. Az ő egyik munkáját rejtettük el a képben. Ha a pontokkal jelölt elemeket beszínezed, megjelenik a kerámia árnyképe. Mi ez, mi a címe?



ART DECO és MODERNIZMUS feladatok a kiállításhoz 4.

Kozma Lajos 1920 körül tervezte ezt a terítőt.
A régi magyar hímzések és csipkék kedvelt díszítőmotívuma,
a gránátalma végtelenül leegyszerűsítve (stilizálva) jelenik meg rajta.
Keresd meg, és színezd be!



Keress a kiállításon más textileket, amelyeken szintén gránátalmát látsz!
Sorolj fel néhányat!

.....

.....

.....

Régi református templomok kazettás mennyezetén láthatsz hasonló festett ábrákat, mint ezen a szövetdarabon. Nem véletlenül, ugyanis a textiltervező művész, P. Szabó Éva a régi „festő asztalosok” munkáiból merített ihletet a szövethez. Ezt nem is titkolta, ráírta az egyik ábrára. Ha megtalálod, másold ide a szöveget és az évszámot!

.....

.....

Keress meg a kiállított szöveteket, figyeld meg rajtuk, hogy a 6 kis motívumot honnan vágtuk ki, majd a képen jelöld, melyik hová tartozik!
Ha tudod, be is rajzolhatod mindegyiket a helyére, ha nem, írd oda a számát!

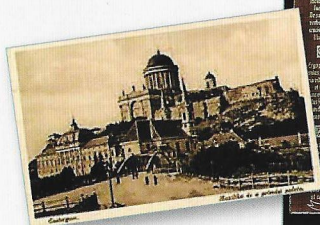
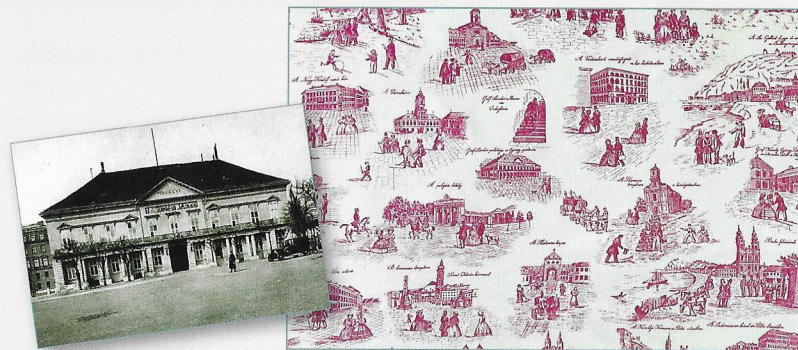


- | | |
|----|----|
| 1. | 2. |
| | |
| 3. | 4. |
| | |
| 5. | 6. |
| | |

P. Szabó Éva nyomott textiljein felidézi a magyar történelmet is. Régi királyaink, címereink, történelmi tájaink, épületeink kelnek életre rajtuk.

A három szövetrészleten ábrázolt régi épületek közül a budai Sándor-palotát, az esztergomi bazilikát és az erdélyi Vajdahunyad várat a szövetek készítésével egykorú fotón is megmutatjuk.

Keresd meg, és karikázd be a szövetek képén ezeket az épületeket! (Vigyázz, a fotókon nem ugyanabból a látószögből láthatóak az épületek, mint a textileken!)



Kaeszné Lukáts Kató sokoldalú művész volt. Könyveket illusztrált, csomagolásokat, plakátokat, bútordíszítéseket tervezett. Művein valóságos mesevilágot keltett életre.

Te milyen címet adnál az alábbi szövetnek?

Milyen címet adott neki a művész?

A kiállítás melyik tárgyán találkozol hasonló motívumokkal?



Keresd meg a kiállításon Lukáts Kató többi munkáját is! Sorolj fel néhányat!